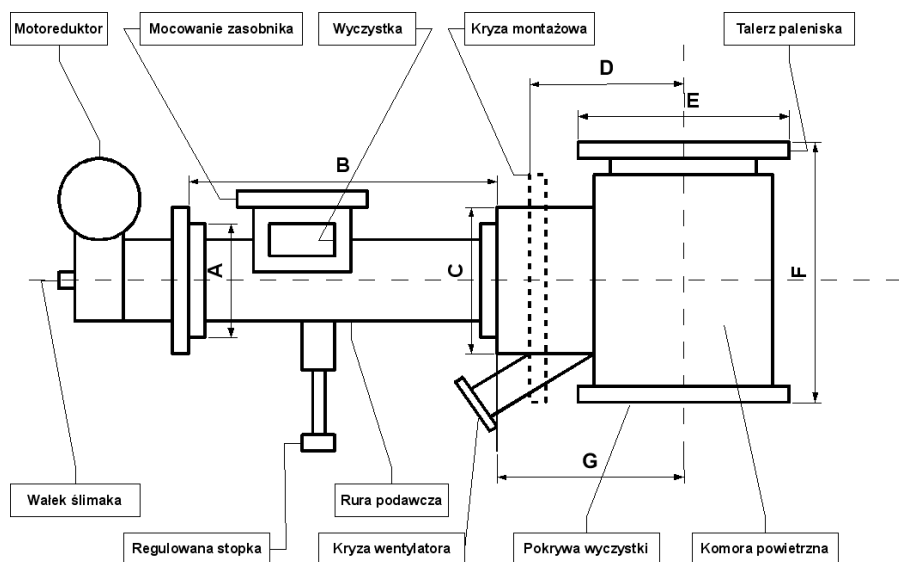


5. Rysunek poglądowy układu nawęglania



Producent ekologicznych kotłów grzewczych i palników retortowych

Karta katalogowa

układu nawęglania typu retortowego
firmy MALEJKA

moce 15-75 kW

wraz z kartą gwarancyjną

6. Tabela wymiarów układów nawęglania

Moc retorty	Wymiar w mm						
	A	B	C	D	E	F	G
15 kW	150	460	180	200	245	245	200
25 kW	150	460	180	210	260	270	250
38 kW	150	460	195	210	275	275	250
50 kW	150	580	195	230	325	270	325
75 kW	150	570	195	240	400	270	330
100-300 kW	<i>Dostępne u Producenta (na zamówienie)</i>						

Podane wymiary należy traktować jako orientacyjne. Producent zastrzega sobie prawo ich zmian bez uprzedzenia.

Moc palnika:



Firma Malejka S.C. Waldemar Podkościelny, Waldemar Malejka

41-404 Mysłowice, ul. Fabryczna 15, Tel. 032 222-12-41, 032 225-72-76, fax 032 225-72-78

NIP: 635-16-76-996, REGON 278081075

.....
Data sprzedaży:

.....
Pieczęć i podpis

Spis treści:

1. Wymagania eksploatacyjne
2. Budowa układu nawęglania
 - a) Motoreduktor
 - b) Podajnik
 - c) Palnik
3. Spis części zamiennych
4. Warunki gwarancji
5. Rysunek poglądowy układu nawęglania
6. Tabela wymiarów układów nawęglania

1. Wymagania eksploatacyjne

Pomieszczenie, w którym użytkowany będzie układ nawęglania musi spełniać wymagania norm mających zastosowanie dla pomieszczeń kotłowni, a konkretnie wymagania normy PN-87/B-02411 Ogrzewnictwo – Kotłownie wbudowane na paliwo stałe – Wymagania.

Montaż i demontaż układu nawęglania powinien być wykonywany z wykorzystaniem odpowiednich narzędzi. Układ nawęglania może pracować jedynie w pozycji poziomej, po uprzednim dokładnym wypoziomowaniu. Niedopuszczalne jest stosowanie innego paliwa niż o określonych poniżej właściwościach fizyko-chemicznych.

Podstawowe właściwości paliwa:

- ✓ granulacja: 5-25 mm
- ✓ maksymalna wilgotność do 9 %,
- ✓ maksymalna zawartość popiołu do 10 %,
- ✓ zawartość substancji lotnych powyżej 25 %,
- ✓ wartość opałowa powyżej 24 MJ/kg.

optymalnie: węgiel kamienny o sortymencie 32.1-GkII-26/09/8 wg PN-82/G-9700 1-3 (zastosowanie paliwa o mniejszej kaloryczności może spowodować obniżenie uzyskiwanej mocy paleniska).

Paliwo musi być wolne od wszelkich zanieczyszczeń oraz węgla o innej granulacji niż wskazana.

2. Budowa układu nawęglania

Układ nawęglania składa się z 3 głównych modułów:

- a) motoreduktora, w skład którego wchodzi zespolona przekładnia oraz silnik napędowy,
- b) podajnika paliwa, w skład którego wchodzi ślimak i rura podajnika,
- c) żeliwnego palnika składającego się z palnika retortowego, obudowy palnika, deflektora spalin i wentylatora.

Uwaga:

Na życzenie Klienta układ nawęglania oferowany jest z luźną kryzą montażową, którą w takim przypadku samodzielnie mocuje się za pomocą szczelnego połączenia spawanego do układu nawęglania w wybranym optymalnie miejscu. Pozwala to na pewną tolerancję przy montażu palnika w komorze spalania kotła, tak aby palenisko znajdowało w centralnej części wymiennika, co z kolei jest zalecane dla uzyskania najlepszego efektu energetycznego (w tym wypadku wymiar **D** pozostaje ruchomy).

3. Spis części zamiennych:

- żeliwne kolano palnika,
- żeliwny talerz paleniska,
- żeliwna koronka palnika,
- żeliwny deflektor,
- dolna pokrywa wyczystki,
- komora powietrzna,
- ślimak,
- rura podawcza,
- stopka,
- przekładnia motoreduktora,
- silnik napędowy,
- wentylator,
- uszczelki (komplet),
- podkładka dystansowa,
- podkładka z brązu,
- zawleczka sprzęgła z mosiądzu,
- szczeliwo.

Zasilanie silnika: 230V / 50Hz

4. Warunki gwarancji

Producent udziela 24 miesięcznej gwarancji na układ nawęglania i jego podzespoły, licząc od daty sprzedaży. Gwarancja obejmuje jedynie uszkodzenia spowodowane ukrytą wadą wyrobu. Gwarancji nie podlegają części uszkodzone mechanicznie oraz w wyniku przepięć elektrycznych, a także uszkodzenia powstałe w wyniku stosowania niewłaściwego opału i eksploatacji w warunkach niezgodnych z wymaganiami. Reklamowane podzespoły należy w okresie gwarancyjnym dostarczać do siedziby Producenta.

Ślimaki objęte są 24 miesięczną gwarancją na ukryte wady mechaniczne oraz 12 miesięczną gwarancją na ubytki spowodowane korozją. Jeżeli uszkodzenie powstało w wyniku ukrytej wady ślimaka, reklamowany ślimak zostanie wymieniony bezpłatnie. Ślimaki, których podstawą reklamacji jest korozja, muszą być dostarczone do siedziby Producenta wraz z kopią faktury zakupu kotła przez użytkownika końcowego oraz kopią(ami) faktur(y) zakupu paliwa z ostatniego roku.

Jeśli uszkodzenie powstało z winy użytkownika lub zastosowania niewłaściwego opału a także zadziałania sił zewnętrznych, wymiana będzie wykonana odpłatnie, a Kupujący zostanie obciążony jej kosztami.

Z gwarancji wyłączone są materiały eksploatacyjne naturalnie zużywające się podczas eksploatacji, do których zaliczamy: uszczelki, szczeliwo, zawleczkę sprzęgła i deflektor płomienia.

Motoreduktory i wentylatory objęte są odrębną gwarancją ich producentów i posiadają własne karty gwarancyjne.